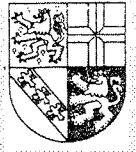
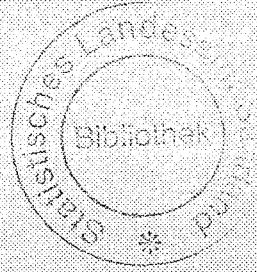


Saarland

Statistisches
Landesamt



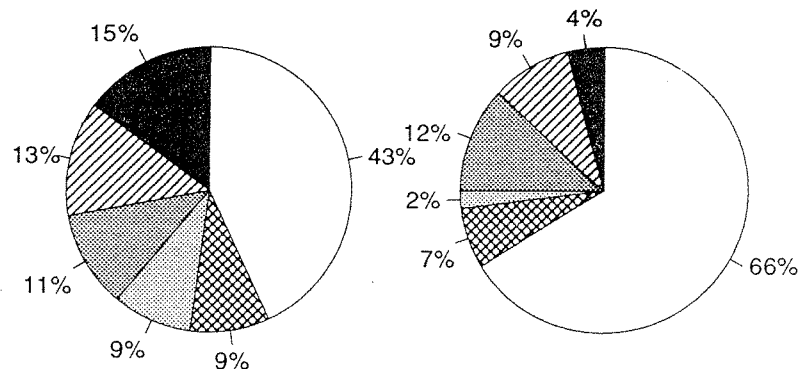
Statistische
Berichte

E 12 / E 15 - m 7/98
Ausgegeben im September 1998

Index der Nettoproduktion und Produktion ausgewählter Erzeugnisse im Produzierenden Gewerbe des Saarlandes

Juli 1998

Anteile der Wirtschaftsabteilungen am Nettoproduktionswert
des Produzierenden Gewerbes im Basisjahr 1991



Saarland

Deutschland

Metallerz./bearb.
 H.v.Kraftwag./teilen
 Maschinenbau

Kohlenbergbau
 H.v.Metallerzeugn.
 Sonstige

Herausgeber:

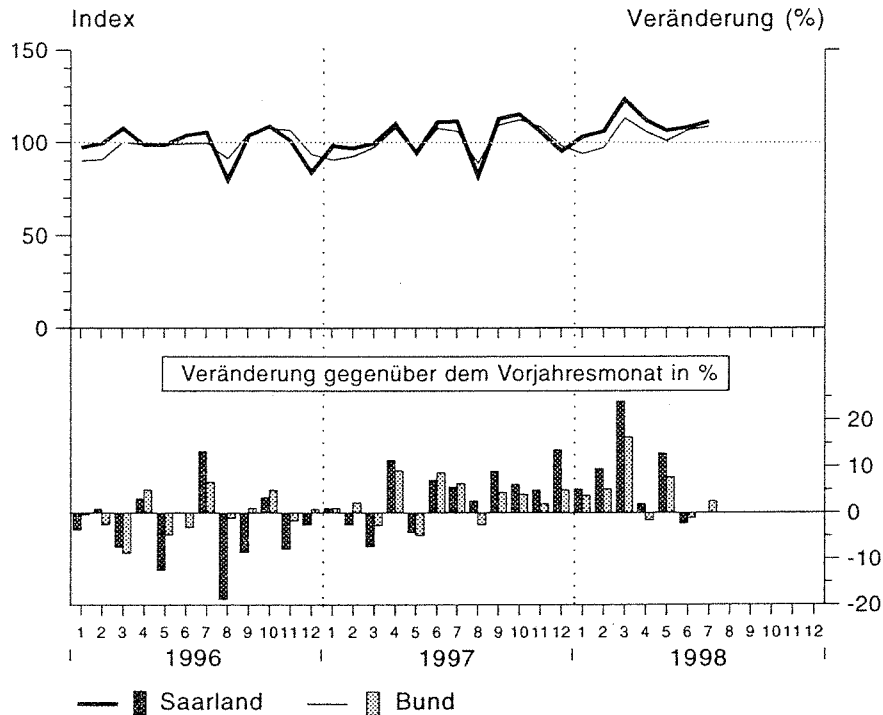
Statistisches Landesamt
Saarland

Virchowstr. 7, 66119 Saarbrücken
Postfach 10 30 44, 66030 Saarbrücken
Tel.: (06 81) 5 01 - 59 35
Telefax: (06 81) 5 01 - 59 21
E-Mail: statistik@stala.saarland.de

Nachdruck, auch auszugsweise, nur mit
Quellenangabe gestattet

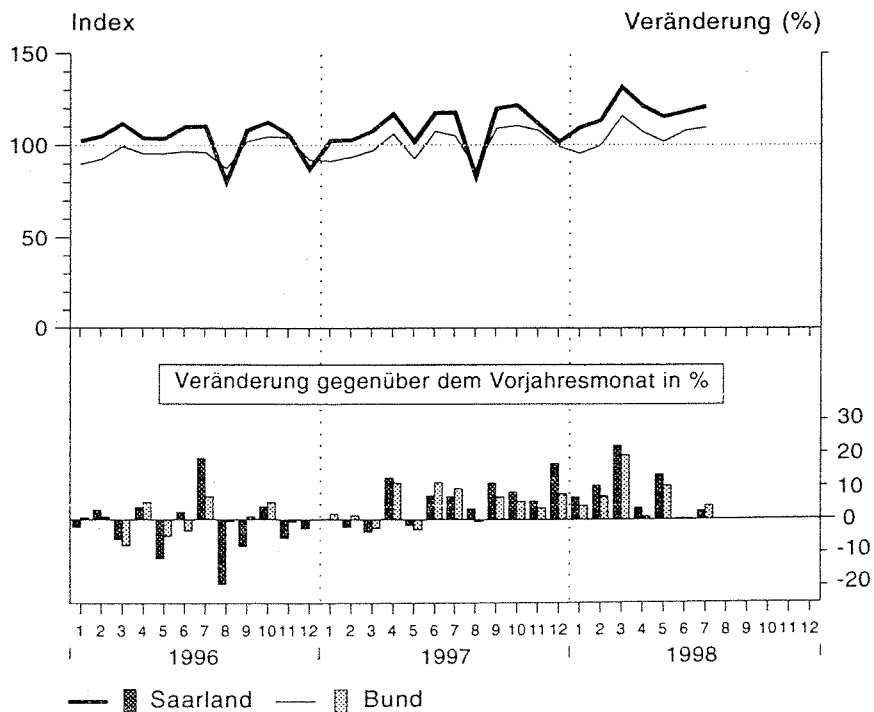
Index der Nettoproduktion, kalendermonatlich 1991 = 100

Produzierendes Gewerbe



E12-M1

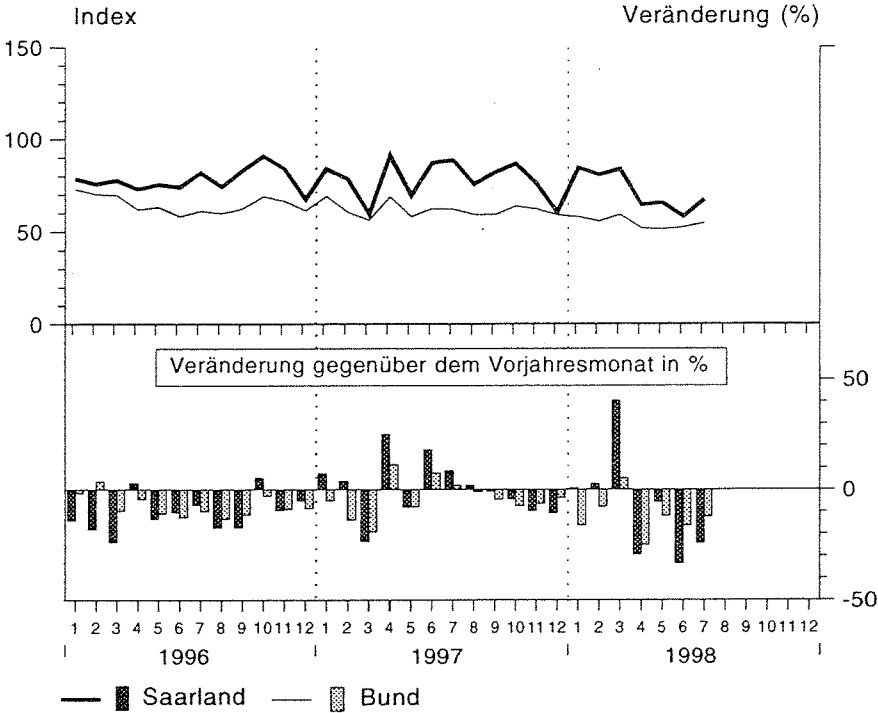
Verarbeitendes Gewerbe



E12-M2

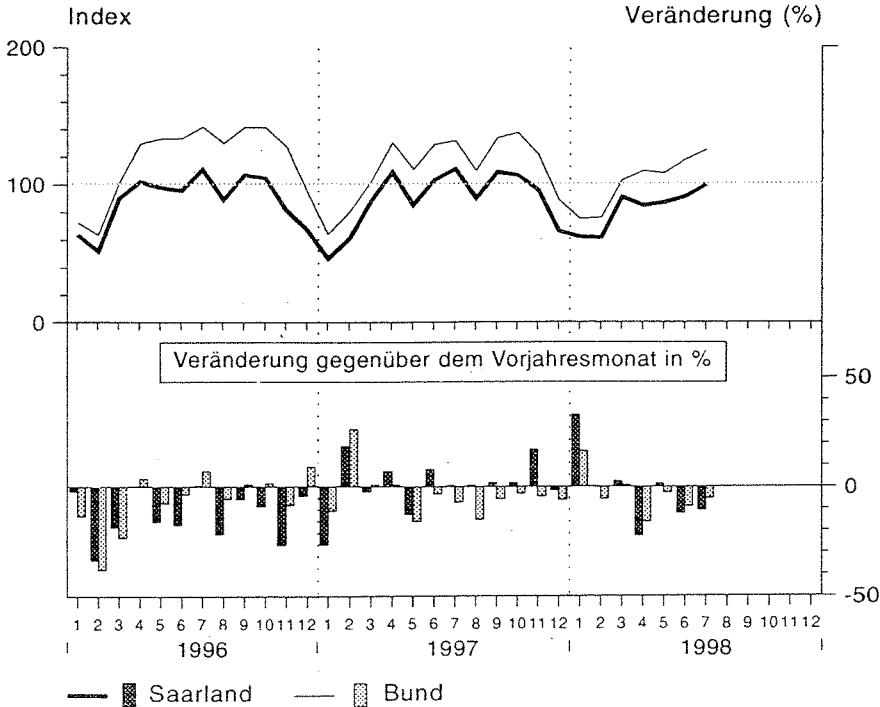
Index der Nettoproduktion, kalendermonatlich 1991 = 100

Kohlenbergbau



E12-M3

Vorbereitende Baustellenarbeiten, Hoch- und Tiefbau



E12-M4

Vorbemerkung

Der Nettoproduktionsindex gibt unter Ausschaltung von Preisveränderungen die Entwicklung der Nettoleistung im Produzierenden Gewerbe wieder. Die aus dem Jahr 1991 abgeleiteten Nettoproduktionswerte werden monatlich mit ausgewählten Produktions- und Umsatzdaten sowie Arbeiterstunden fortgeschrieben. Der Bruttoproduktionswert umfaßt den Gesamtumsatz, vermehrt oder vermindert um die Bestandsänderungen an unfertigen und fertigen Erzeugnissen aus eigener Produktion zuzüglich der selbstgestellten Anlagen. Der Nettoproduktionswert ergibt sich aus dem Bruttoproduktionswert abzüglich der Vorleistungen (Verbrauch an Roh-, Hilfs- und Betriebsstoffen, Einsatz an Handelsware, Kosten für durch andere Unternehmen ausgeführte Lohnarbeiten).

1. Index der Nettoproduktion für das Produzierende Gewerbe im Saarland 1991 = 100 Kalendermonatlich - Monatsergebnisse Februar bis Juli 1998 -

WZ-Nr.	Wirtschaftsabschnitt Wirtschaftsabteilung insgesamt	Gewichtung in %	Februar 1998	März 1998	April 1998	Mai 1998	Juni 1998	Juli 1998
C	Bergbau und Gewinnung von Steinen und Erden	9,82	80,1	83,9	64,8	66,2	59,3	68,4
10	Kohlenbergbau	9,53	80,8	83,8	64,5	65,8	58,3	67,5
14	Gewinnung v. Steinen u. Erden	0,29	53,3	89,7	77,0	83,1	97,4	102,6
D	Verarbeitendes Gewerbe	77,54	113,4	131,6	121,3	115,6	118,2	121,1
15	Ernährungsgewerbe	5,60	120,8	140,5	136,2	140,3	131,5	137,3
18	Bekleidungsgewerbe	0,47	29,2	31,1	16,1	23,7	19,1	34,1
20	Holzgewerbe (oh. H.v. Möbeln)	1,03	94,0	113,2	110,3	106,8	108,8	88,1
24	Chemische Industrie	1,29	107,9	108,4	54,0	69,7	90,1	88,5
25	H.v. Gummi- u. Kunststoffwaren	4,29	120,8	142,3	125,2	127,4	132,6	146,8
26	Glasgewerbe, Keramik, Verarb. v. Steinen u. Erden	3,97	45,3	56,4	54,1	53,8	57,3	58,4
27	Metallerzeugung u. -bearbeitung	15,41	104,8	120,7	112,2	109,7	99,9	114,0
271	Erzeugung v. Roheisen, Stahl und Ferroleg. (EGKS)	10,47	106,2	122,6	113,4	111,4	98,4	113,1
28	H.v. Metallerzeugnissen	9,28	130,7	144,0	148,4	128,5	140,0	140,1
29	Maschinenbau	11,56	106,4	131,3	114,9	106,9	116,7	127,7
31	H.v. Geräten der Elektrizitäts- erzeugung, -verteilung	3,37	78,2	88,0	76,8	73,9	87,6	85,5
34	H. von Kraftwagen u. -teilen	13,25	137,8	162,9	140,9	130,1	142,2	125,9
A	Vorleistungsgüterproduzenten	53,52	110,2	125,5	111,8	108,3	109,3	115,7
B	Investitionsgüterproduzenten	24,91	105,2	124,6	120,7	110,4	113,5	113,0
GG	Gebrauchsgüterproduzenten	1,72	165,0	183,9	153,6	142,7	157,8	127,3
VG	Verbrauchsgüterproduzenten	7,21	110,1	126,8	111,4	117,0	113,7	118,5
C+D	Verarbeitendes Gewerbe sowie Bergbau u. Gewinnung v. Steinen und Erden	87,36	109,6	126,3	115,0	110,1	111,6	115,2
E	Energie- u. Wasserversorgung	6,74	99,7	118,3	100,9	77,0	84,0	74,1
4010	Elektrizitätsversorgung	4,77	106,8	132,9	108,0	75,3	84,4	69,6
	Vorbereitende Baustellenarbeiten, Hoch- und Tiefbau	5,90	61,8	90,6	84,6	86,8	90,8	99,4
	Produzierendes Gewerbe	100,00	106,1	123,6	112,2	106,5	108,5	111,5

Betriebe von Unternehmen mit im allgemeinen 20 und mehr Beschäftigten.

**2. Index der Nettoproduktion für das
Produzierende Gewerbe im Saarland (1991 = 100) Juli 1998
Kalendermonatlich**

WZ-Nr.	Wirtschaftsabschnitt Wirtschaftsabteilung insgesamt	Gewichtung in %	1997	1998		Jan. bis Juli		Veränderung in %		
			Juli	Juni	Juli	1997	1998	Juli 98 gegen Juni 98	Juli 98 gegen Juli 97	Jan. bis Juli 98 gegen Jan. bis Juli 97
						Monatsdurchschnitt				
C	Bergbau und Gewinnung von Steinen und Erden	9,82	89,9	59,3	68,4	80,6	72,4	15,3	-23,9	- 10,1
10	Kohlenbergbau	9,53	88,9	58,3	67,5	80,0	72,2	15,8	-24,1	- 9,8
14	Gewinnung v. Steinen u. Erden	0,29	124,0	97,4	102,6	100,5	80,4	5,3	- 17,3	- 20,0
D	Verarbeitendes Gewerbe	77,54	117,9	118,2	121,1	109,6	118,7	2,5	2,7	8,3
15	Ernährungsgewerbe	5,60	146,3	131,5	137,3	134,0	134,0	4,4	- 6,2	- 0,0
18	Bekleidungsgewerbe	0,47	22,7	19,1	34,1	22,3	25,1	78,5	50,2	12,6
20	Holzgewerbe (oh. H.v. Möbeln)	1,03	111,4	108,8	88,1	96,5	100,1	-19,0	- 20,9	3,8
24	Chemische Industrie	1,29	133,5	90,1	88,5	90,7	83,4	-1,8	- 33,7	- 8,0
25	H.v. Gummi- u. Kunststoffwaren	4,29	134,3	132,6	146,8	119,0	131,2	10,7	9,3	10,2
26	Glasgewerbe, Keramik, Verarb. v. Steinen u. Erden	3,97	62,3	57,3	58,4	52,3	52,3	1,9	-6,3	0,2
27	Metallerzeugung u. -bearbeitung	15,41	90,3	99,9	114,0	98,1	109,8	14,1	26,2	12,0
271	Erzeugung v. Roheisen, Stahl und Ferroleg. (EGKS)	10,47	78,5	98,4	113,1	95,6	110,6	14,9	44,1	15,6
28	H.v. Metallerzeugnissen	9,28	134,7	140,0	140,1	116,9	137,0	0,1	4,0	17,2
29	Maschinenbau	11,56	131,9	116,7	127,7	118,4	115,1	9,4	-3,2	- 2,8
31	H.v. Geräten der Elektrizitäts- erzeugung, -verteilung	3,37	106,9	87,6	85,5	85,4	82,1	- 2,4	-20,0	- 3,8
34	H. von Kraftwagen u. -teilen	13,25	119,0	142,2	125,9	115,8	138,0	-11,5	5,8	19,2
A	Vorleistungsgüterproduzenten	53,52	107,1	109,3	115,7	102,5	113,0	5,9	8,0	10,3
B	Investitionsgüterproduzenten	24,91	124,8	113,5	113,0	109,3	112,2	-0,4	- 9,5	2,7
GG	Gebrauchsgüterproduzenten	1,72	142,7	157,8	127,3	143,9	148,9	-19,3	- 10,8	3,4
VG	Verbrauchsgüterproduzenten	7,21	131,9	113,7	118,5	116,6	115,4	4,2	- 10,2	- 1,1
C+D	Verarbeitendes Gewerbe sowie Bergbau u. Gewinnung v. Steinen u. Erden	87,36	114,8	111,6	115,2	106,4	113,5	3,2	0,3	6,7
E	Energie- u. Wasserversorgung	6,74	68,6	84,0	74,1	74,9	92,7	-11,8	8,0	23,8
4010	Elektrizitätsversorgung	4,77	60,5	84,4	69,6	70,1	96,5	-17,5	15,0	37,6
	Vorbereitende Baustellenarbeiten, Hoch- und Tiefbau	5,90	111,5	90,8	99,4	86,6	82,3	9,5	-10,9	- 4,9
	Produzierendes Gewerbe	100,00	111,5	108,5	111,5	103,1	110,2	2,8	0,0	6,9

Betriebe von Unternehmen mit im allgemeinen 20 und mehr Beschäftigten.

3. Ausgewählte Produktionszahlen

Merkmal	Maß- einheit	1995	1996	1997	Mai 1998	Juni 1998	Juli 1998
Steinkohle (ohne Privatgruben)							
Verwertbare Förderung	1 000 t	8 175,5	7 324,8	7 372,1	506,6	451,2	529,8
Absatz insgesamt	1 000 t	8 405,3	8 195,7	8 005,6	586,6	612,2	582,9
dav.: Fremddabsatz insgesamt ⁷⁾	1 000 t	6 500,6	7 547,6	7 393,6	530,8	557,8	525,5
Selbstverbrauch der Gruben	1 000 t	18,6	6,6	0,1	-	-	-
Einsatz Kokerei	1 000 t	566,8	641,5	591,9	55,8	54,4	57,4
Fördertage	Anzahl	249,0	245,9	245,7	18,29	17,83	23,00
Förderung je Fördertag	1 000 t	32,8	29,8	29,9	27,7	25,3	23,0
Schichtleistung ¹⁾							
- unter Tage ²⁾	kg/MS ³⁾	6 513	6 607	7 291	6 372	6 099	6 257
- Bergbauliche Betriebe ²⁾	kg/MS ³⁾	5 159	5 248	5 774	5 081	4 865	4 974
Fremddabsatz ⁷⁾	1 000 t	6 500,6	7 547,6	7 393,6	530,8	557,8	525,5
dav.: Saarland ⁷⁾	1 000 t	4 207,1	6 035,6	5 616,7	400,6	399,8	379,9
übrige Bundesrepublik	1 000 t	2 292,5	1 511,5	1 776,7	130,2	158,0	145,6
Frankreich	1 000 t	0,9	0,3	0,1	-	-	-
übriges Ausland	1 000 t	-	0,2	-	-	-	-
Kohlengesamtbestand ⁴⁾	1 000 t	1 399,3	1 354,0	1 526,6	1 256,1	1 133,5	1 116,1
Steinkohlenkoks							
Erzeugung insgesamt	1 000 t	2 002,6	1 824,0	1 877,2	154,6	149,6	155,0
dav.: Zechenkoks einschl. Lohnverkokung	1 000 t	641,2	519,3	562,2	45,0	43,6	45,1
Hüttenkoks	1 000 t	1 361,4	1 304,7	1 315,0	109,6	106,0	109,9
Eisen- und Stahlerzeugung							
Roheisen	1 000 t	3 677,6	3 335,2	3 630,7	334,9	332,9	356,6
Rohstahl	1 000 t	4 418,3	4 053,0	4 479,5	405,4	402,6	421,3
Walzstahlfertigerzeugnisse ⁵⁾	1 000 t	3 111,4	2 736,8	3 259,1	300,1	266,1	304,5

nachrichtlich: Betriebe und Beschäftigung in der Energie- und Wasserversorgung⁶⁾

Betriebe ²⁾	Anzahl	40	41	41	41	41	41
Beschäftigte insgesamt ²⁾	Anzahl	3 669	4 714	4 541	4 384	4 368	4 309
dar.: Arbeiter ²⁾	Anzahl	1 741	2 568	2 405	2 293	2 288	2 250
Geleistete Arbeiterstunden	1 000	2 798	4 010	3 724	294	290	280
Bruttolohn- und -gehaltsumme	1 000 DM	263 944	338 707	329 470	26 230	24 471	26 795

1) Monats- bzw. Jahresschichtleistung. 2) Monatsdurchschnitt. 3) kg/MS = Kilogramm pro Mannschicht. 4) Stand am Ende des Zeitraumes ohne Schlammweiher. 5) Gemäß Montanvertrag (ohne nahtlose Stahlrohren einschließlich Röhrenrund- u. Vierkantstahl). 6) Ergebnisse aus dem Monatsbericht, Betriebe von Unternehmen mit 20 und mehr Beschäftigten. Ab Januar 1996 werden die "Grubenkraftwerke" bei den Energiestatistiken im Bereich Abt. 40/Energieversorgung nachgewiesen. 7) Ab Januar 1996 wird der Absatz an die "Grubenkraftwerke" als Fremddabsatz verbucht.